

BLIND SUMMIT – THE TABLE



FICHA TÉCNICA

1. Sobre el Espectáculo

The Table (La Mesa)

Inspirado en Samuel Beckett, Yves Klein y Jean Paul Sartre. Cuenta la historia de “Moisés”, una marioneta profeta atravesando una crisis existencial encima de una mesa. El espectáculo está interpretado por tres titiriteros.

Duración: 75 minutos - sin entreacto

2. Compañía, personal en gira

Elenco: 3 intérpretes (2 hombres, 1 mujer)
Productor compañía: 1
Director técnico: 1
Representante de la compañía en España: 1 (opcional)

3. Escenario

El espectáculo necesita cámara negra con escenario plano (requisito indispensable, no puede ser presentado en un escenario inclinado).

Medidas mínimas: 8m de ancho x 5m de fondo x 3 alto. Se necesita espacio en hombros.
Camerino con posibilidad de cierre, para guardar la marioneta y algunas herramientas.

4. Escenografía

La escenografía consiste en una mesa de caballete ligera.

Dimensiones aproximadas: superficie de 183 cm x 61 cm y altura de 70 cms.

La mesa debe ser proporcionada o construida por el organizador. Para obtener más información por favor consultad los archivos (“Fotos de la construcción de la mesa” & “Dibujos de la mesa”)

Deber ser ligera con patas fijas – sólido y rígido, pero no debe pesar más de 11 kg aproximadamente. La superficie deber ser lisa y de color claro. La compañía la pintará a su llegada al teatro con su propia pintura.

5. Llegada y montaje

Llegada de la compañía, montaje y ensayo técnico: 1 día, el día de la primera representación. Solicitamos que haya habido pre-montaje de luces si es posible, y proporcionar apoyo técnico durante todo el día de montaje. Cualquier gasto adicional para apoyo técnico o el pre-montaje debe ser pactado entre el teatro y Blind Summit Theatre.

Planificación aproximada:

Colocar la mesa y preparar el escenario *1 hora*

Enfocar y colocar filtros *2 horas*

Retoques de iluminación *0.5 horas*

Ecualizar y modular sonido *0.5 horas*

Ensayo técnico *1 hora*

Total 5 horas

El montaje tiene que estar finalizado al menos 2 horas antes de la actuación.

6. Sonido

Requeriremos un sistema estándar de altavoces frontal y un reproductor de CD con la opción de reproducción continua / simple. Las mesas del sonido y de iluminación deben ser bastantes juntas para que las pueda manejar una sola persona.

Dependiendo de la acústica de la sala, se necesitaría un micrófono auricular. Si no fuera posible, informar y contactar con Blind Summit.

7. Operación del espectáculo, interfono y autorización

El técnico de gira manejará el sonido y las luces, pero necesita acceso también a las luces de sala. Las mesas del sonido y la iluminación y las luces de la sala deben ser bastantes cercas para que las pueda manejar una sola persona. Un personal de la sala deberá comunicar al técnico o al manager de gira el momento de inicio del espectáculo.

Llegada de la compañía al teatro en días consecutivos al estreno: 2 horas antes.

8. Iluminación

Traemos nuestros propios filtros, pero cualquier filtro que podáis prever o montar de antemano a nuestra llegada, acelerará el tiempo de enfoque y montaje de luces. Utilizamos los siguientes filtros: Rosco 82, Lee 201, Lee 203, Rosco Frost 119.

Focos/ plan de luces

MESA-CENTRO DEL ESCENARIO

Tres luces traseras (PAR 62) para cubrir todo el escenario (R82), y SR Back Lights (2x 1 k Fresnel) enfocando la mesa (L201);

Luces laterales cenitales (RECORTES x2) con viseras para enfocar a la marioneta en cualquier parte de la mesa (L203+R119);

Luces frontales cenitales (RECORTESx2) con viseras para enfocar en la marioneta en cualquier parte de la mesa (L203+R119);

Luces cenitales (FRESNEL x4) iluminando todo el escenario (sin filtros)

Luces frontales cenitales (PAR 64/CP62 x2) iluminando la mesa y su alrededor (SIN FILTRO).

9. Subtítulos

El espectáculo se realiza en inglés. Si se requieren subtítulos el local debe proporcionar un proyector, portátil y una pantalla, y también un operador. La pantalla debe ser de 200 x50cm y de color NEGRO. Esta será colgada en las varas centrales y por encima de la mesa. Por favor, póngase en contacto nuestro productor-manager para tener el documento del texto del espectáculo para su traducción.

10. Contacto técnico

Para obtener más información sobre los aspectos técnicos de la producción, por favor póngase en contacto con:

Fergus Walden

technical@blindsummit.com

+44 7951 367334

CONTACTO PRODUCCIÓN:

Maria Gallardo - IKEBANAH ARTES ESCÉNICAS

produccion@ikebanah.es - Tel +34 627615183

CONTACTO DISTRIBUCIÓN

Ana Sala - IKEBANAH ARTES ESCÉNICAS

anasala@ikebanah.es - Tif. 619951791 / 960090504

BLind SumMiT

The Table

International Touring - Technical Requirements

1. About the show

Blind Summit are puppetry innovators. We present new kinds of puppetry, in new ways, in new places, to challenge people's attitudes to puppetry and reach new audiences.

"The Table" is inspired by Samuel Beckett, Yves Klein and Jean Paul Sartre; the story of "Moses", a puppet prophet having an existential crisis on a table.

Running time is approximately 75 minutes without an interval, although this can vary due to the improvisational nature of the show. We suggest venues allow up to 90 minutes playing time when scheduling.

The company prefer to do only one show per day because of the physical nature of it. However if two shows are scheduled in the same day there must be at least five hours between the start times of the shows in order for the company to have sufficient break (e.g. shows at 2pm and 7pm, or 3pm and 8pm). Multiple show days should not happen consecutively, e.g if there are two shows on Saturday, there can only be one show on a Friday and Sunday. On two show days we ask the host to provide access to a masseur between shows.

2. Compa

The show is performed by three puppeteers.

Cast: 3 (all male)

Company Manager: 1

Technical Manager & show operator: 1

3. Stage

The show requires a black box with flat stage, with a playing area not less than 8m wide by 5m deep, plus wing space on both sides of the stage with enough space for an actor to hide behind.

The puppet and some tools will need secure storage.

We require washing facilities to wash our costumes on low heat (all black).

4. Set

The set consists of one lightweight table, approx. 183 x 61 cm. This should be provided or built by the venue. Please see separate files ("Table Construction Photos" & "Table Drawing") for more information.

It should be lightweight with fixed legs - sturdy and rigid, but shouldn't weigh more than about 11kg. The top surface should be smooth and light coloured. Upon our arrival in your venue we will age the table with paints that we will bring with us.

Dimensions

Table Top: 61cm x 183cm

Height: 76cm

We will require a ladder or step-ladder to be used as a prop by one of the performers.

5. Get In

Get in and technical rehearsal: 1 day on day of 1st performance.

The venue should pre-rig lighting if possible and provide technical support for the whole day. Any additional cost for technical support or pre-rigging must be pre-arranged and agreed to by the venue and Blind Summit Theatre, before any additional costs are incurred for technical resources.

The timetable for the get in is:
Positioning table & setting up stage *1 hr*
Focus and Gel Lights *2hrs*
Set Lighting States *0.5 hrs*
Set Sound levels *0.5 hrs*
Technical Rehearsal *1 hr*
Total 5hrs

These timings are approximate.
The get in must be completed at least 2 hrs before the performance.

6. Sound

We will require a standard front of house speaker system and a CD player with single / continuous play option. Both sound and lighting desk should be close enough for one person to operate.

We will also need the option of having a headset mic depending on the acoustics of the venue. If this is not possible, then Blind Summit should be informed in advance.

7. Show Operation, Coms, Clearance

The touring technician will operate the sound and lights.
Both sound and lighting desk and house-lights should be close enough for one person to operate.
Clearance should be given to the touring technician/stage manager to begin the show.

We will require access to the theatre 2 hours prior to show time on performance days.

8. Lighting

We will bring our own gel with us, but any colour you can pre-rig will speed up the focusing time. We are using the following lighting gel: Rosco 82, Lee 201, Lee 203, Rosco Frost 119.

PLEASE REFER TO SEPARATE LIGHTING PLAN

Lanterns Used/Lighting Overview

TABLE CENTRE STAGE

5 PAR 64 (CP 64):

- 3 backlights to cover whole stage area (R82)
- 2 Steep front light hitting the table and surrounding area (N/C)

6 1K Fresnels:

- 2 Backlights centred on the Table (L201)
- 4 Steep top lights filling the stage (N/C)

4 zoom profiles:

- 2 Steep sidelight profiles shuttered to catch puppet standing anywhere on table (L203+R119)
- 2 Steep front light profiles shuttered to catch puppet standing anywhere on table (L203+R119)


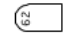

9. Subtitles

The show is performed in English. If subtitles are required the venue must provide a projector, laptop and screen to run these off as well as bilingual operator. The screen should be 200cm X 50cm and must be BLACK. This will be hung from the rig up stage. Please contact the Technical Manager for the most up to date English subtitle file which can be translated into the language of your country.

For more information about the technical aspects of the production please contact:

Fergus Waldron
technical@blindsummit.com
+44 7951 367334

KEY

-  Zoom Profile
-  PAR 64 (CP62)
-  1K Fresnel

NOTES

WE USE THE FRONT OF THE SEATING AS A SETTING LINE. ALL LANTERNS SHOULD BE RIGGED ON THE NEAREST AVAILABLE BAR TO THE MEASUREMENT SHOWN ON THE PLAN.

COLOUR PROVIDED BY THE COMPANY AND FITTED AT THE FOCUS.

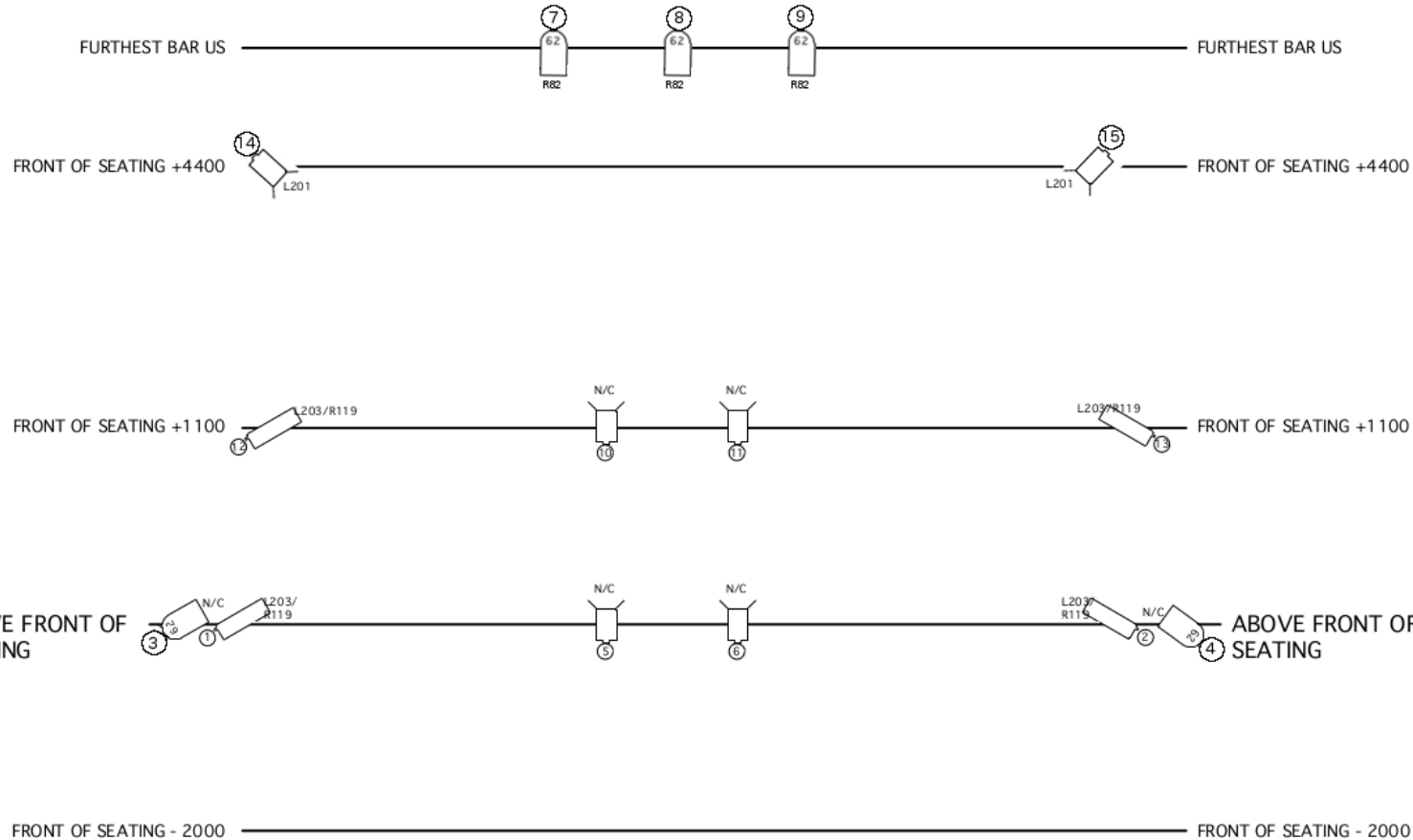
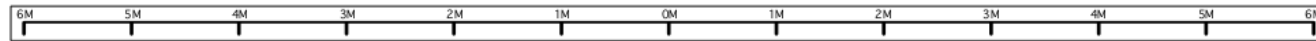
TABLE SHOULD BE POSITIONED BELOW AND SLIGHTLY UPSTAGE OF BAR FRONT OF SEATING +1100

'THE TABLE' INTERNATIONAL - LIGHTING PLAN

DIRECTORS: MARK DOWN

LIGHTING MANAGER: FERGUS WALDRON
technical@blindsummit.com

SCALE 1:50 @ A3 Version 4 20/01/14



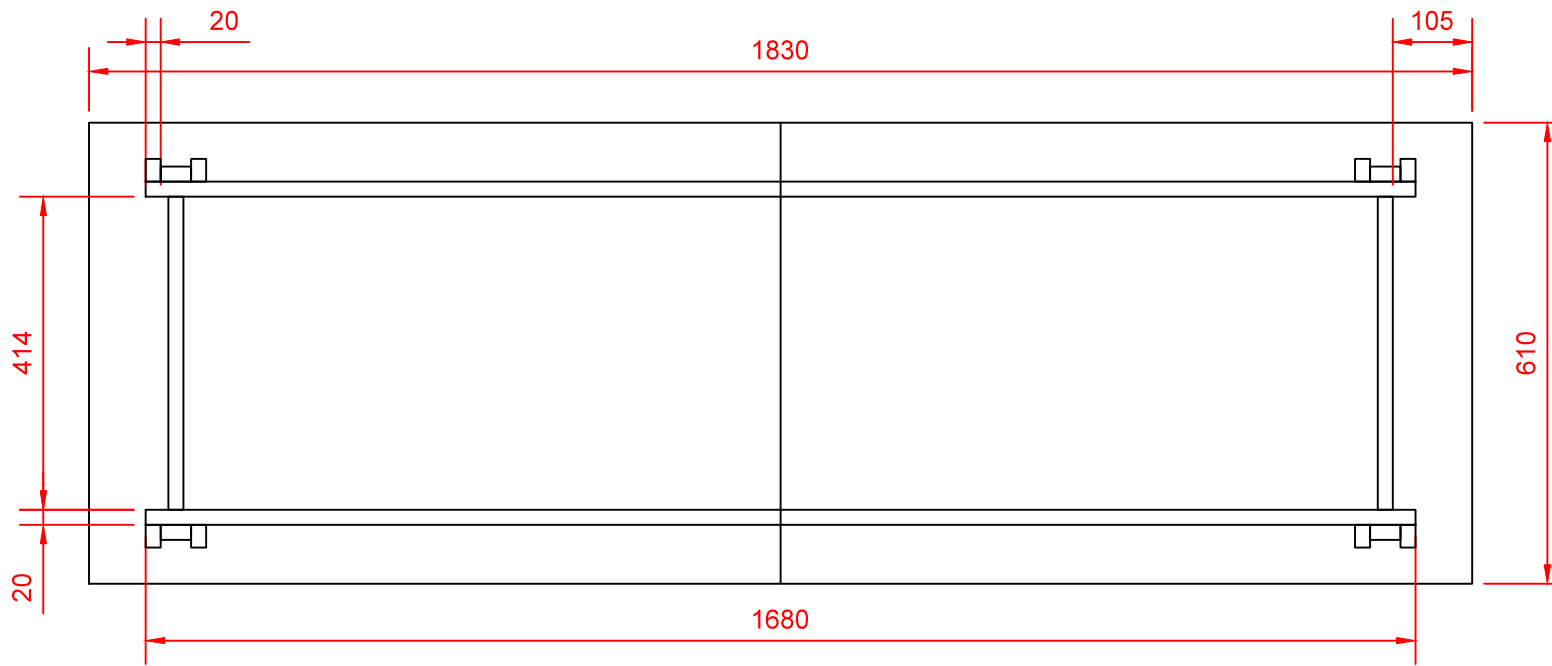
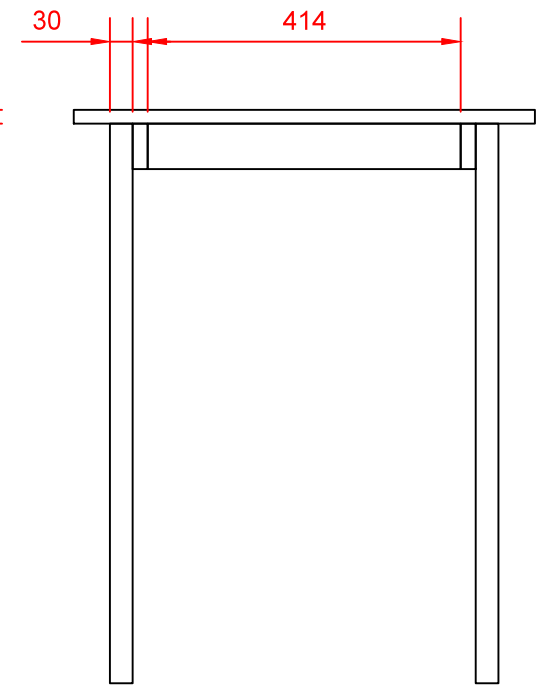
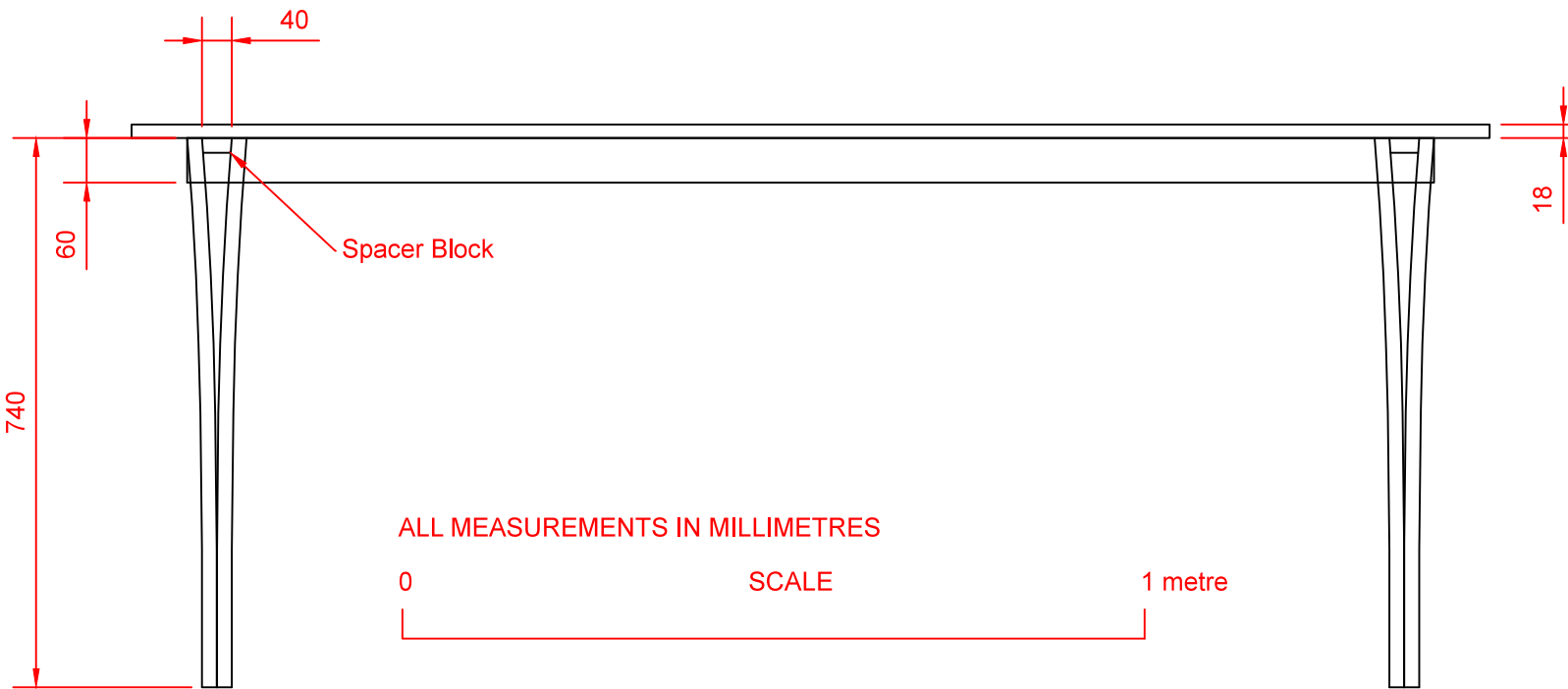


Table Details

This table is a wooden structure. The top is a 1830mm x 610mm rectangle of 18mm plywood. There is a wooden support which runs close to the edge of the table underneath it (approx 20 x 60 mm section). Each leg is made of two pieces of wood (approx 20 x 30 mm section), screwed together at the bottom and then pulled open and separated at the top by a small block of wood approx 40 mm wide. The finished surface of the table should be as smooth as possible. Please ensure there is some black emulsion (water-based) paint available for breaking down the table when we arrive.



ALL MEASUREMENTS IN MILLIMETRES



Blind Summit Theatre
Table Technical Drawing

If you have any questions regarding this drawing please email Fergus Waldron at technical@blindsummit.com

